



## Biuletyn Informacyjny Lokalnej Grupy Działania „Chata Kociewia”

### KONKURS NA TABLICĘ



Urząd Miasta Starogard Gdański ogłosił konkurs na projekt tablicy upamiętniającej pobyt prezydenta Lecha Kaczyńskiego w Starogardzie Gdańskim oraz ofiary katastrofy lotniczej pod Smoleńskiem, która już w kwietniu zawiśnie na zewnętrznej elewacji Ratusza staromiejskiego.

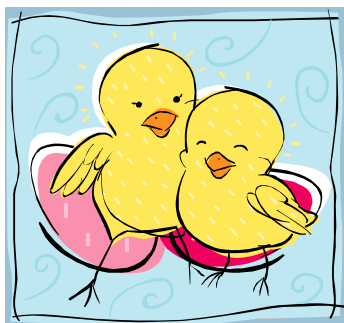
Celem konkursu ogłoszonego w Starogardzie Gdańskim jest wybór projektu koncepcyjnego tablicy pamiątkowej przeznaczonej do zamontowania na elewacji zewnętrznej Ratusza ul. Rynek 1, upamiętniającej wizytę prezydenta Lecha Kaczyńskiego w Starogardzie Gdańskim w dniu 5 czerwca 2009 roku oraz upamiętniającej ofiary katastrofy lotniczej pod Smoleńskiem w dniu 10 kwietnia 2010 roku, zgodnie z intencją wyrażoną w uchwale Rady Miasta Starogard Gdański Nr V/37/2011 z dnia 16 lutego 2011 r.

Ogłoszony właśnie konkurs ma charakter otwarty i skierowany jest do osób pełnoletnich, przede wszystkim studentów i absolwentów uczelni plastycznych oraz artystów plastyków, którzy posiadają wiedzę i umiejętności niezbędne do realizacji tablic pamiątkowych.

Autorowi najlepszego projektu przyznana zostanie nagroda w wysokości 2 tys. zł. Tablica pamiątkowa wykonana według zwycięskiego projektu zawiśnie, po wcześniejszym uzyskaniu koniecznych pozwoleń określonych przepisami ustawy Prawa budowlanego oraz ustawy o ochronie zabytków i opiece nad zabytkami, prawdopodobnie już w czerwcu.

Projekt tablicy pamiątkowej należy złożyć w terminie do dnia 15 kwietnia 2011r. w Urzędzie Miasta Starogard Gdański przy ul. Gdańskiej 6, pok. nr 01. Informacja o konkursie [www.starogard.pl](http://www.starogard.pl)

Projekt tablicy pamiątkowej należy złożyć w terminie do dnia 15 kwietnia 2011r. w Urzędzie Miasta Starogard Gdański przy ul. Gdańskiej 6, pok. nr 01. Informacja o konkursie [www.starogard.pl](http://www.starogard.pl)



*Na zbliżające się Święta  
Wielkiej Nocy pogodnych  
i spokojnych świąt, zdrowia,  
radości i wiosennego  
nastroju w gronie rodziny*



Fot. Część delegacji LGD podczas wyjazdu do Środkowej Frankonii, 30.03 - 03.04.2011 r.

### Z kalendarza Lokalnej Grupy Działania „Chata Kociewia”

07.03.2011

Przekazanie do Urzędu Marszałkowskiego dokumentacji dot. ogłoszenia konkursu Małe Projekty

09.03.2011

Posiedzenie Zarządu LGD, Nowa Wieś Rzeczna biuro LGD

10.03.2011

Szkolenie, doradztwo nt. Małe projekty w Czarnej Wodzie

15.03.2011

Szkolenie, doradztwo nt. Małe projekty w Kaliskach

16.03.2011

Szkolenie, doradztwo nt. Małe projekty w Bobowie

22.03.2011

Szkolenie, doradztwo nt. Małe projekty w Starej Kiszewie

23.03.2011

Spotkanie Pomorskiej Sieci Leader



## Z kalendarza Lokalnej Grupy Działania „Chata Kociewia”

23.03.2011

Szkolenie, doradztwo nt. Małe projekty w Osieku

24.03.2011

Szkolenie, doradztwo nt. Małe projekty w Osiecznej

25.03.2011

Konferencja podsumowująca działalność LGD „Chata Kociewia” z realizacji LSR z ostatnich 2 lat

Szkolenie, doradztwo nt. Małe projekty w Zblewie

28.03.2011

Podpisanie umowy na funkcjonowanie LGD z Urzędem Marszałkowskim w Gdańsku

29.03.2011

Szkolenie, doradztwo nt. Małe projekty w Liniewie

30.03-03.04.2011

Wyjazd studyjny do Niemiec - Środka Frankonia

Szkolenie, doradztwo nt. Małe projekty w Skórczu

31.03.2011

Ogłoszenie konkursu na Małe Projekty

Złożenie wniosku o płatność za I etap funkcjonowania LGD - Urząd Marszałkowski, Gdańsk



Przygotowania do Wielkanocy w Środka Frankonii

2

# PRZYSZŁOŚĆ LEADERA W UE

*Fragmenty opracowania Urszuli Budzich-Szukała: Materiał roboczy do dyskusji na temat przyszłości Leadera opracowany przez Forum Aktywizacji Obszarów Wiejskich w ramach przygotowań do międzynarodowej konferencji „Przyszłość podejścia Leader po roku 2013”*

W chwili obecnej trwają intensywne prace nad przygotowaniem przyszłego budżetu Unii Europejskiej na lata 2014-2020. Ogólne ramy budżetowe zostaną zaproponowane przez Komisję Europejską do końca czerwca 2011 roku, natomiast jesienią powinny być gotowe propozycje dotyczące poszczególnych funduszy – w tym Europejskiego Funduszu Rolnego Rozwoju Obszarów Wiejskich (lub jego następcy). Propozycje te zostaną zaprezentowane przez Komisję krajową członkowską, które przed ich przyjęciem będą zapewne prowadzić własne konsultacje.

## Interesujące pomysły dotyczące przyszłych funduszy na rozwój obszarów wiejskich:

- obecne propozycje Komisji w zbyt małym stopniu biorą pod uwagę rozwój obszarów wiejskich i doświadczenia podejścia Leader, koncentrując się przede wszystkim na sektorze rolnictwa; przyszły okres powinien w większym stopniu wykorzystywać **podejście terytorialne** do rozwoju obszarów wiejskich;

- rozwój obszarów wiejskich nie powinien być traktowany jako „dodatek” do rozwoju rolnictwa; obecnie obszary wiejskie są niejako „w zawieszaniu” między wsparciem dla rolnictwa a rozwojem regionalnym, a potrzebna jest **całościowa polityka rozwoju wsi**;

- konieczne jest **uproszczenie procedur i ograniczenie biurokracji**, większe zaufanie do lokalnych aktorów, a także większa elastyczność w dysponowaniu środkami przez LGD;

- zbytne ograniczenie autonomii LGD w ustalaniu celów strategii i w wyborze projektów.

## Wnioski z opracowań oraz raportów, badające prawidłowości wydatkowania środków pod względem prawnym i proceduralnym jak również potencjał Leadera.

W wielu przypadkach rodzaje działań w strategii, kategorie beneficjentów i kosztów kwalifikowalnych zostały ustalone „odgórnie” przez Instytucje Zarządzające; dodatkowo w niektórych krajach LGD mogą wspierać jedynie projekty mieszczące się w ramach standardowych działań przewidzianych w krajowych Programach Operacyjnych, albo wręcz tylko działań Osi 3.

W wyniku tych ograniczeń, lokalne strategie rozwoju są – zdaniem ETO – zbyt silnie zdeterminowane przez decyzje „odgórne”, a zbyt mało przez potrzeby i inicjatywy „oddolne”. Co więcej, jak podkreśla Trybunał, w wielu przypadkach tego typu ograniczenia zostały wprowadzone przez kraje członkowskie w ramach prawodawstwa krajowego, już po uzgodnieniu Programu Operacyjnego z Komisją Europejską. Zdarzają się przypadki, że LGD nie mają swobody w ustalaniu np. poziomu dofinansowania poszczególnych projektów w zależności od priorytetów strategii i potrzeb beneficjentów, tylko muszą stosować się do wytycznych IZ w tej sprawie.

W wielu krajach beneficjenci projektów finansowanych z Leadera musieli wypełniać rozbudowane formularze; wydłużenie okresu ich rozpatrywania spowodowane było często niepoprawnymi lub niekompletnymi wnioskami, co – zdaniem ETO – może wskazywać na zbyt dużą komplikację procedur (ETO cytuje jako szczególnie rażący przykład z Węgier, gdzie wniosek o przyznanie 5400 euro obejmował 126 stron!).

Kwestię podziału zadań między LGD a Urzędami Marszałkowskimi, długotrwałych procedur weryfikacji i płatności, oraz przypadków nieinformowania LGD o przyjęciu lub odrzuceniu wybranego przez grupę projektu porusza także raport z oceny średniookresowej PROW oraz uwagi grupy tematycznej ds. Leadera.

Analizując przygotowania do przyszłego okresu budżetowego UE w kontekście podejścia Leader należy wspomnieć też o toczących się obecnie pracach nad koordynacją działań w zakresie środków na rozwój lokalny (zgodnie z metodyką podejścia Leader) między różnymi funduszami: obecnie takie działania są realizowane (jako odrębna oś priorytetowa) ze środków Europejskiego Funduszu Rolnego Rozwoju Obszarów Wiejskich i Europejskiego Funduszu Rybackiego, ale od nowego okresu włączenie tego typu działań rozważa także Europejski Fundusz Regionalny i być może Europejski Fundusz Społeczny. Obecnie trwają uzgodnienia pomiędzy poszczególnymi Dyrekcjami Generalnymi (Rozwoju Regionalnego, Rolnictwa, Rybołówstwa, Zatrudnienia). Działania typu Leader nie objęłyby naturalnie całości środków w ramach poszczególnych funduszy, rozważa się natomiast wydzielenie osobnej osi lub priorytetu przeznaczanego na ten cel (obok celów o charakterze bardziej „sektorowym”).



Wśród uczestników tych prac w Komisji Europejskiej panuje zgoda, że podejście typu Leader jest skutecznym instrumentem rozwoju lokalnego i powinno być stosowane w nowym okresie w większym stopniu niż dotychczas. Podejmowane są starania, aby ograniczyć biurokrację i uprościć formalności z punktu widzenia lokalnych aktorów. Panuje zgoda, że optymalnym rozwiązaniem będzie sytuacja, w której na danym terenie będzie istniało **jedno lokalne partnerstwo** (obejmujące przedstawicieli sektora publicznego, społecznego i prywatnego), które opracuje **jedną, zintegrowaną strategię rozwoju danego obszaru**, a następnie – do jej realizacji – będzie mogło czerpać środki z **różnych funduszy**. Być może dla niektó-

rych działań niezbędne będzie stworzenie osobnego „organu decyzyjnego” (np. w przypadku Europejskiego Funduszu Rybackiego przy podejmowaniu decyzji o projektach znaczący głos powinni mieć przedstawiciele sektora rybackiego itp.). Jednak prace nad konkretnymi rozwiązaniami są dopiero na bardzo wstępnym etapie.

#### Nurtujące nas pytania

Można tu zastanowić się, czy podejście Leader powinno ograniczać się tylko do poprawy jakości życia i różnicowaniu dochodów na obszarach wiejskich, czy też powinno umożliwić całościowe podejście do lokalnych problemów, w tym – jak proponuje komisarz Ciolos – także działania adresowane do rolników? Czy możliwe jest kierowanie całości lub znacznej części środków na rozwój obszarów wiejskich za pośrednictwem LGD i jakie warunki musiałyby być spełnione, aby to umożliwić? Jak powinien wyglądać „katalog działań”, aby nie ograniczał swobody LGD i był dostosowany do specyfiki podejścia Leader? W jaki sposób należałoby formułować cele lokalnych strategii i jak ocenić, czy zostały osiągnięte?

Jak powinien wyglądać podział zadań między LGD a administrację PROW, żeby umożliwić grupom skuteczne reagowanie na potrzeby danego obszaru? Jak miałyby wyglądać w praktyce korzystanie przez LGD z innych funduszy na rozwój lokalny? A jeśli LGD miałyby tylko zarządzać środkami na rozwój obszarów wiejskich, jak miałyby wyglądać relacje między LGD a innymi lokalnymi partnerstwami na danym obszarze (np. zajmującymi się rozwojem obszarów miejskich lub obszarów zależnych od rybactwa)?

Mamy nadzieję, że debaty regionalne z udziałem LGD pozwolą na znalezienie odpowiedzi przynajmniej na niektóre z powyższych pytań.

## Podsumowaliśmy dwa lata działalności Lokalnej Grupy Działania „Chata Kociewia”

Dnia 25 marca 2011 roku tj. piątek w Starostwie Powiatowym w Starogardzie Gdańskim odbyła się konferencja podsumowująca dwa lata działalności LGD „Chata Kociewia”. Na spotkaniu zebrało się ponad 50 osób. Konferencję starrym zwyczajem rozpoczął Prezes LGD – Marian Firgon, który otworzył spotkanie, a następnie przedstawił osiągnięcia Lokalnej Grupy Działania „Chata Kociewia”. Zostały po krótko omówione konkursy jakie LGD ogłaszało w ramach poszczególnych działań w zakresie osi IV Leader: Odnowa i Rozwój Wsi, Małe Projekty, Tworzenie i Rozwój Mikroprzedsiębiorstw oraz inne działania realizowane przez LGD.

Prezentowano również prezentację przygotowaną na podstawie materiałów udostępnionych przez Panią Gabrielę Nosińską, członka Stowarzyszenia na Rzecz Rozwoju Wsi, Ochrony Środowiska i Wędkarstwa NATURA w Łubnie pt.: „Ścieżka dydaktyczno-spacerowa wokół jeziora Granicznego”, był to przykład realizacji małego projektu złożonego do LGD Partnerstwo Dorzecze Słup w Słupsku. Kolejnym punktem konferencji było omówienie założeń tegorocznego konkursu MP oraz kolejnej edycji programu Działaj Lokalnie.

Gości zebranych na konferencji poczęstowaliśmy domowymi przysmakami oraz upominkami, serdecznie dziękujemy za znalezienie czasu i za to, że Państwo byliście z nami.

Trwa nabór wniosków w zakresie działania MAŁE PROJEKTY  
31 marzec - 29 kwiecień

W ubiegłym roku bo biura LGD wpłynęły 22 wnioski. Zachęcamy Państwa do korzystania z bezpłatnego doradztwa w zakresie dotacji w ramach programu LEADER. Dostępna kwota środków na ten rok wynosi **1 236 032,43 zł.**



Kontakt: 58 560 18 82  
m.jankowski@chatakociwia.pl

## MAŁY PROJEKT

### Stowarzyszenie NATURA Łubno

Stowarzyszenie na rzecz Rozwoju Wsi, Ochrony Środowiska i Wędkarstwa NATURA w Łubnie powstało w kwietniu 2009 roku. Jako jednym z głównych celów swojej działalności postawiono sobie wydzierżawienie i przywrócenie naturze położonego na tym terenie jeziora Granicznego.

Jezioro to przez 30 lat było dzierżawione przez osobę prywatną która nie interesowała się nim i doprowadziła do tego że kłusownicy wytrzebili ryby a jezioro zarosło chaszczami i stało się niedostępne.

Właśnie w 2009 roku kończyła się dzierżawa jeziora poprzedniemu dzierżawcy i Stowarzyszenie podjęło kroki jego wydzierżawienia. I to się udało, w Regionalnym Zarządzie Gospodarki Wodnej w Szczecinie Stowarzyszenie stanęło do konkursu o dzierżawę wygrywając go i dzięki temu stało się na kolejne 30 lat dzierżawcą.

Pierwszym zadaniem było odkrycie na nowo jeziora poprzez wycinkę zakrzaczenia, a był to obszar około 6 km. Aby pozyskać środki finansowe na ten cel stowarzyszenie napisało projekt na utworzenie i oznakowanie ścieżki dydaktyczno - spacerowej wokół jeziora Granicznego.

Wniosek został złożony w ramach LEADERa do Lokalnej Grupy Działania Partnerstwo Dorzecze Słupi w Słupsku. Wniosek został zakwalifikowany do dofinansowania i w kwietniu 2010 r. podpisana została w tej sprawie stosowna umowa z Urzędem Marszałkowskim.

Projekt ten był bardzo akceptowany przez lokalne władze, które na jego realizację udzieliły Stowarzyszeniu stosownej pożyczki, która po otrzymaniu środków w UM została Urzędowi Gminy w Kołczygłowach zwrócona.

Realizacja tego projektu była nie lada wyzwaniem dla Stowarzyszenia, ponieważ teren ten był bardzo zaniedbany. Wszyscy Członkowie Stowarzyszenia, a jest ich 50-ciu pracowali w ramach prac społecznych przez kilka tygodni, jak później obliczono to przepracowano ponad 500 godzin społecznie.

Ale ta praca bardzo zjednoczyła nie tylko członków Stowarzyszenia ale i lokalną społeczność. W końcowym etapie przy budowie tej ścieżki pracowali nie tylko rolnicy którzy udostępniali swój sprzęt typu traktory i koparki, ale również lokalna społeczność oraz bardzo dużo młodzieży, która do dnia dzisiejszego chętnie pomaga przy wszystkich pracach.

Ta ścieżka i to co się wokół niej znajduje nie jest może zbyt imponujące ponieważ myślimy, że takie i lepsze infrastruktury znajdują się w innych jeziorach, ale ten wkład pracy, który w ten teren został włożony jest imponujący.

Wyrazem szacunku dla stowarzyszenia w tym regionie jest fakt, że jeżeli potrzebne były pieniądze na wkład własny np. finansowy do innych projektów to stowarzyszenie nie miało problemu ze znalezieniem sponsorów. Wszyscy do których się w tej sprawie zwrócono nigdy nie odmówili.

Jeżeli wchodzi się na teren przyległy do jeziora to wita każdego tablica informująca o tym kto jest dzierżawcą tego jeziora i numer kontaktowy, w przypadku gdyby ktoś chciał wędkować to musi od Stowarzyszenia uzyskać pozwolenie na wędkowanie które kosztuje 5 zł i okazać się kartą wędkarską. W okresie od 2009 rok jezioro zostało już 5 razy zarybione i można w nim złowić niezłe sztuki.





## PRZYGOTUJ SIĘ DZIAŁAJ LOKALNIE RUSZA LISTA NAJCZĘŚCIEJ ZADAWANYCH PYTAŃ

### Ile minimalnie muszą trwać projekty składane do konkursu?

Działania aktywizujące społeczność powinny być długoterminowe, nie powinny mieć charakteru akcyjnego, dlatego okres realizacji projektu powinien trwać **minimum 3 miesiące, maksymalnie 6 miesięcy**.

### Ile projektów może zgłosić do konkursu jeden wnioskodawca?

Nie ma limitu wniosków składanych od jednego wnioskodawcy. Natomiast Komisja Grantowa będzie mogła przyznać tylko jedną dotację jednemu realizatorowi.

### W imieniu ilu grup nieformalnych może złożyć wniosek jedna instytucja posiadająca osobowość prawną?

Dopuszczalna górna liczba wniosków nie jest ograniczona, ale radzimy kierować się rozsądkiem w sytuacji, gdy jedna instytucja udzieli osobowości prawnej dużej liczbie grup nieformalnych – istnieje wtedy niebezpieczeństwo, że nie podoła kwestiom formalno-finansowym.

### Ile grantów może otrzymać jeden wnioskodawca?

Wnioskodawca, który składa wniosek we własnym imieniu (organizacja pozarządowa) może uzyskać dofinansowanie na przeprowadzenie tylko jednej inicjatywy najwyższej ocenionej przez lokalną komisję grantową. W sytuacji, gdy w imieniu grupy/grup nieformalnych o dotację ubiega się instytucja udzielająca im osobowości prawnej (czyli składa np. 3 wnioski, po jednym w imieniu własnym i 2 różnych grup nieformalnych), może ona dotrzymać grant na realizację swojego własnego projektu, a ponadto dotacje na przeprowadzenie wszystkich inicjatyw zgłoszonych w imieniu grup nieformalnych, które decyzyjną komisji uzyskują dofinansowanie. Ważne jest, aby grupy realizujące projekty były różne.

### Czy organizacja lub instytucja z siedzibą w miejscowości powyżej 20 tysięcy mieszkańców może realizować projekt w społeczności wiejskiej?

**TAK**, pod warunkiem, że siedziba wnioskodawcy i teren, na którym chce on realizować projekt, znajduje się na terenie objętym zasięgiem przez ODL/LOG oraz, że jego siedziba jest w mieście, które ODL/LOG obejmuje konkursem. Wnioskodawcy z dużych miejscowości, którzy chcą realizować projekt w małej społeczności, nie są wliczani do puli środków przeznaczonych na realizację projektów w ośrodkach miejskich powyżej ok. 20 tysięcy mieszkańców.

**PRZYKŁAD:** ODL/LOG w Ławie realizuje konkurs na terenie powiatu ławskiego (w tym miasto Ława, zamieszkałe przez ok. 40.000 osób). Ma więc wydzieloną pulę środków na granty w dużym mieście (20% wartości wkładu własnego, tj. 5 000 zł) i pulę na granty realizowane na terenach poza Ławą (tj. 50 000 zł). Dostaje wnioski, które możemy podzielić na 3 grupy:

- składane przez wnioskodawców z gmin wiejskich na działania w swoich społecznościach,
- składane przez wnioskodawców z Ławy na działania prowadzone w Ławie,
- składane przez wnioskodawców z Ławy na działania prowadzone na terenach wiejskich.

W tej sytuacji, wnioski z grupy a. i c. będą zaliczane do puli na tereny wiejskie (50 000 zł), zaś wnioski z grupy b. będą zaliczone do puli 20% wartości wkładu własnego (5 000zł).

W przypadku, gdy wnioskodawca pochodzi z miasta spoza powiatu ławskiego (np. z Nowego Miasta Lubawskiego), a chce realizować projekt w jednej z gmin powiatu ławskiego, nie jest on uprawniony do składania wniosków do „Działaj Lokalnie”.

### Czy organizacje zgłaszające się do udziału w Programie „Działaj Lokalnie” mogą równolegle realizować inne projekty finansowane ze środków Polsko-Amerykańskiej Fundacji Wolności?

**TAK**. Grantobiorcy ODL/ LOG mogą prowadzić równolegle inne projekty w ramach jednego z pozostałych programów finansowanych przez PAFW, pod warunkiem że środków otrzymanych na jego realizację nie wykażą jako własnego wkładu finansowego do projektu zgłoszonego do „Działaj Lokalnie”.

### Czy wniosek może zostać nadesłany na konkurs wyłącznie e-mailem?

**NIE**. Do ODL/ LOG musi wpłynąć oryginalna wersja wniosku podpisana przez osoby upoważnione. ODL/ LOG może jedynie dodatkowo poprosić wnioskodawców o przesłanie zgłoszeń e-mailem – wtedy odpowiedni zapis znajduje się w regulaminie.

### Czy ODL/ LOG może finansować działania sportowe?

**TAK**, pod warunkiem, że te działania sportowe są częścią projektu, który ma na celu aktywizację społeczności i ma szansę przyczynić się długoterwałych rezultatów. Działania o charakterze wyłącznie sportowym (np. seria treningów grupy piłkarzy/siatkarzy czy innych zawodników) nie leżą w obszarze zainteresowania DL.

### Jaka jest maksymalna dopuszczalna kwota dotacji, którą grantobiorcy mogą przeznaczyć na zakup środków trwałych i/lub finansowanie kosztów administracyjnych?

Regulamin nie określa procentowo ani kwotowo wysokości środków, jakie z dotacji przekazanej przez ODL/ LOG mogą zostać wykorzystane na pokrycie wspomnianych kosztów. Jednakże jednym z kryteriów oceny merytorycznej jest „adekwatność kosztów, stawek i honorariów do zaplanowanych działań”. Od decyzji Komisji zależy, czy uzna zakup danego środka trwałego (lub optacenia wynagrodzeń) za niezbędny do realizacji projektu.

### Co to jest nieformalna w rozumieniu Programu Działaj Lokalnie?

Grupa to grupa (minimum trzy osoby) obywateli, którzy wspólnie realizują lub chcą realizować działania w sferze pożytku publicznego, a nie posiadają osobowości prawnej.

### Czy należy zbierać jakiś wkład dodatkowy?

Tak, w czasie realizacji projektów grantobiorcy są zobowiązani pozyskać i zaangażować dodatkowy wkład w wysokości 25% grantu, w tym min. 5% wkładu finansowego.



Zaproszenie na konferencję  
„Kompetencje społeczne i aktywizacja  
społeczna jako wartość dodana  
programu LEADER.  
Badania i zastosowania w praktyce  
LGD”.



W związku z realizacją projektu badawczego finansowanego ze środków Ministra Nauki i Szkolnictwa Wyższego pt. „Działania partnerskie typu LEADER w Polsce i innych krajach Unii Europejskiej a zrównoważony rozwój zasobów społecznych jednostki”, Instytut Psychologii Uniwersytetu im. Adama Mickiewicza w Poznaniu we współpracy z Forum Aktywizacji Obszarów Wiejskich, zapraszają na konferencję „Kompetencje społeczne i aktywizacja społeczna jako wartość dodana programu LEADER. Badania i zastosowania w praktyce LGD”.

Konferencja odbędzie się **11 kwietnia 2011 na Uniwersytecie im. Adama Mickiewicza w Poznaniu w sali „Audytorium Zachodnie”** na Wydziale Fizyki ul. Umultowska 85, w godzinach 9:00-16:30.

Celem spotkania jest prezentacja badań naukowych związanych z kompetencjami społecznymi i aktywizacją społeczną osób dorosłych oraz ich związków z udziałem w programie LEADER, interdyscyplinarna dyskusja wokół badań i programu LEADER oraz przedyskutowanie przez praktyków i badaczy możliwości wykorzystania wypracowanych metod i rezultatów badawczych dla praktyki społecznej i dalszych badań.

Wśród zaproszonych gości znajdują się zarówno osoby reprezentujące środowisko naukowe, jak również osoby będące przedstawicielami środowisk, które na co dzień zajmują się wdrażaniem programu LEADER. Szczegółowy program konferencji dostępny jest na stronie internetowej [www.faow.org.pl](http://www.faow.org.pl).

Forum Aktywizacji Obszarów Wiejskich  
Anna Antoniewska : telefon: 22 593-16-46, adres email: [sekretariat@faow.org.pl](mailto:sekretariat@faow.org.pl)  
Instytut Psychologii UAM  
Agnieszka Rosińska: telefon: 0-602-155-485,  
adres email: [agaros@amu.edu.pl](mailto:agaros@amu.edu.pl)

## IV POMORSKI KONGRES OBYWATELSKI

### Podmiotowość dla rozwoju

W dniu 21 maja br. odbędzie się IV Pomorski Kongres Obywatelski, w gmachu Politechniki Gdańskiej w godzinach 10.00-16.30. Hasłem przewodnim tegorocznego spotkania będzie "Podmiotowość dla rozwoju". Debata kongresowa będzie toczyła się w ramach następujących tematów:

Program

**9:00-10:00 Rejestracja i poranna kawa**

**10:00-11:15 Sesja plenarna – otwierająca obrady**

☒ **dr Jan Szomburg**, Prezes Zarządu, Instytut Badań nad Gospodarką Rynkową – *Odnowa kulturowa warunkiem dalszego rozwoju*

☒ **Bogdan Borusewicz**, Marszałek Senatu RP – *Słowo na otwarcie Kongresu: Podmiotowość wymaga odwagi*

☒ **prof. Astrid Męczkowska-Christiansen**, Dziekan Wydziału Pedagogiki, Elbląska Uczelnia Humanistyczno-Ekonomiczna – *Od podmiotowości indywidualnej do zbiorowej, czyli istota regionalnej wspólnoty obywatelskiej*

☒ **Mieczysław Struk**, Marszałek Województwa Pomorskiego – *Po co nam podmiotowość Pomorza i jak ją budować?*

☒ **Barbara Piórkowska**, poetka, pisarka, krytyczka literacka, autorka opowiadań – *Miasto jako droga do podmiotowości człowieka*

☒ **Paweł Olechnowicz**, Prezes Zarządu, Grupa LOTOS SA – *Podmiotowość gospodarki Pomorza – szanse i zagrożenia*

☒ **Tatiana Kuśmierska**, studentka Uniwersytetu Gdańskiego – *Tożsamość regionalna w oczach młodego pokolenia*

**11:15-11:45 Przerwa na kawę**

**11.45-14.00 Sesje tematyczne**

1. Jaki będzie system wartości i style życia Pomorzan do r. 2030?
2. Edukacja dla testów czy dla rozwoju?
3. Jak dokonać skoku rozwojowego Pomorza wykorzystując szanse globalizacji?
4. Przyszłość przedsiębiorstw właścicielskich
5. Jaka energetyka dla Pomorza? **14.00-15.00 Przerwa na lunch**

**15.00-16.30 Sesja plenarna – kończąca obrady**

☒ **Sprawozdania z przebiegu sesji tematycznych (5x 3 minuty)**

☒ **Wystąpienia:**

☒ **dr hab. prof. SWPS Rafał Krzysztof Ohme**, Szkoła Wyższa Psychologii Społecznej – *Mózg – źródło naszej podmiotowości*

☒ **prof. dr hab. Danuta Hübner**, Przewodnicząca Komisji Rozwoju Regionalnego Parlamentu Europejskiego – *Jaki sens i wartość ma podmiotowość regionów w realiach dzisiejszej Unii Europejskiej*

☒ **Stefan Widomski**, b. wiceprezes koncernu telekomunikacyjnego Nokia Group, Honorowy Konsul Polski w Espoo w Finlandii, Przewodniczący Forum Polonia Association – *Znaczenie podmiotowości w rozwoju – garść refleksji na bazie doświadczeń fińskich i polskich*



# Fundacja Wspomagania Wsi ogłasza konkurs „POŻYTECZNE WAKACJE 11”



Tegoroczny konkurs ma na celu pogłębienie związków mieszkańców wsi z ich miejscem zamieszkania. Nawet najmniejsza wieś może być dumna z dokonań swoich mieszkańców oraz z miejsc pięknych ze względu na walory środowiska naturalnego.

W ramach konkursu "Pożyteczne wakacje 11" finansowane będą najciekawsze i najlepiej przygotowane projekty do realizacji w czasie wakacji letnich 2011, których beneficjentami będą dzieci/młodzież ze wsi i miasteczek do 6.000 mieszkańców. Hasłem tegorocznego konkursu wakacyjnego jest „Wizytówka mojej miejscowości”.

Najlepsze ze zgłoszonych projektów zostaną nagrodzone dotacjami na ich realizację w wysokości do **3.000,00 zł**. Łączna pula nagród wynosi 400.000,00 zł.

**Celem konkursu jest** umożliwienie dzieciom/młodzieży, które zostają na czas wakacji w swoich domach, spędzenia tego czasu w swojej społeczności w sposób pożyteczny dla siebie i innych.

**Oczekuje się projektów**, które będą przewidywały działania mające na celu ukazanie, podkreślenie lub przypomnienie wszystkiego, co może stanowić i świadczyć o wyjątkowości i charakterze danej miejscowości, być powodem dumy jej mieszkańców.

Nadesłane projekty powinny przewidywać zajęcia wypoczynkowe i rozrywkę, a także, co bardzo ważne, praktyczne zajęcia, których tematem będzie uświadomienie dzieci i młodzieży na sposób traktowania zwierząt domowych i gospodarczych przez nich samych i dorosłych.

Nie oczekuje się projektów, które będą związane z powszechnie znanymi obiektami kultury materialnej i środowiska opisanymi w przewodnikach lub w opisach miejscowości zamieszczonych w Internecie.

#### Tematyka projektów

Prosi się o stworzenie „wizytówki” swojej miejscowości przeznaczonej nie tylko dla jej mieszkańców lecz również dla osób przejeżdżających lub czasowo w niej przebywających.

Wizytówką miejscowości może być, lecz nie musi:

- przystanek autobusowy
- informacja, plan, rysunek w centralnym miejscu mówiące o wyjątkowości danej miejscowości
- gabloty z informacjami o interesujących miejscach lub wydarzeniach, drogowskazy
- wystawa prac miejscowych artystów,
- przegląd (kiermasz) wyrobów miejscowych rzemieślników,
- Wystawa fotograficzna.

Prosi się nie powielać informacji z przewodników turystycznych na temat powszechnie znanych obiektów kultury lub szczególnych walorów środowiska.

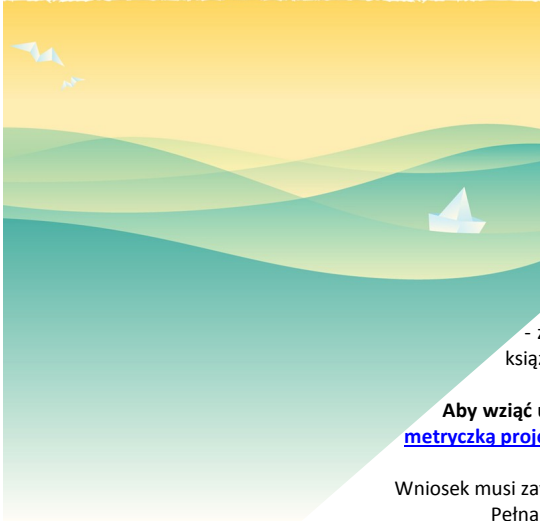
Prace związane z realizacją projektu powinny być zaprojektowane i wykonane samodzielnie przez uczestników, a nie zlecone osobom trzecim.

W czasie zajęć wypoczynkowych powinien znaleźć się czas na obserwację warunków, w jakich przebywają zwierzęta domowe. Należy zwrócić np. uwagę na to czy psy mają zawsze świeżą wodę, a ich łańcuch nie ogranicza dostępu do pożywienia, czy mają czystą budę, ale także czy nie stwarzają zagrożenia dla osób postronnych. Tam, gdzie jest to konieczne postarać się, aby właściciel poprawił warunki ich życia.

**Sposób realizacji projektu** powinien zapewnić zajęcia z grupą liczącą nie mniej niż 15-ro dzieci i młodzieży, przynajmniej przez 4 godziny dziennie przez 10 dni nie licząc dni świątecznych, sobót i niedziel. Organizacja realizująca projekt powinna dysponować lokalem, w którym można prowadzić zajęcia, przygotować się do zajęć terenowych, podać poczęstunek (drugie śniadanie), odpocząć itp.

**O dotację w konkursie** mogą występować organizacje lokalne realizujące projekt w miejscowościach nie będących siedzibą gminy jak np.: stowarzyszenia, towarzystwa, fundacje, lokalne organizacje religijne i organizacje młodzieżowe, koła gospodyń wiejskich, niepubliczne instytucje opiekuńczo-wychowawcze, ochotnicza straż pożarna, a także świetlice wiejskie, parafie, sołectwa, biblioteki znajdujące się poza miejscowością gminną, niepubliczne placówki muzealne, i inne organizacje, które wykażą we wniosku, że potrafią zorganizować czas dzieciom/młodzieży w czasie wakacji tak, aby osiągnięty został cel konkursu.

Projekt może być także realizowany we wsiach i miasteczkach do 6.000 mieszkańców będących siedzibą gminy tylko przez lokalne organizacje jak wymienione powyżej, samodzielnie prowadzące swoją działalność i posiadające własne konto bankowe.



**O dotacje nie mogą występować:** szkoły i organizacje szkolne przy nich działające (szkolne kluby sportowe, samorząd uczniowski, rady rodziców), przedszkola, drużyny harcerskie, placówki TPD, filie organizacji o dużym zasięgu oraz gminy i gminne ośrodki kultury, rekreacji i sportu, gminne domy kultury, gminne centra kultury, biblioteki mieszczące się w miejscowości gminnej, a także odpowiadające im instytucje na szczeblu powiatu. O dotacje nie mogą występować organizacje prowadzące działalność dla zysku.

**Dotacja może być wykorzystana na potrzeby:**

- prac zgodnych z celem konkursu. Zakupione przedmioty, sprzęt, rośliny, materiały muszą być bezpośrednio wykorzystywane przez uczestników projektu. Dotacja może być przeznaczona na zakup prostych narzędzi i materiałów koniecznych do wykonania zaplanowanych prac.

- zajęć wypoczynkowych i rozrywkowych z wyłączeniem zakupów rzeczy trwałych (aparatury, książek, płyt, sprzętu, itp.) oraz na wyżywienie.

**Aby wziąć udział w konkursie** należy przesłać do Fundacji wniosek o dotację (nie ma formularza) wraz z [metryczką projektu](#), który stanowi załącznik do niniejszego ogłoszenia.

Wniosek musi zawierać (w podanej kolejności):

Pełna nazwa organizacji/instytucji składającej wniosek wraz z jej dokładnym adresem.

Informacje dotyczące projektu

Tytuł projektu

Cel projektu

Opis projektu w tym:

- a. Uzasadnienie potrzeby realizacji projektu,
  - b. Krótka charakterystyka uczestników (beneficjentów),
  - c. Harmonogram dzienny realizacji projektu z podaniem osób prowadzących zajęcia,
  - d. Charakterystyka korzyści dla społeczności lokalnej z realizacji projektu,
  - e. Sposób promocji projektu,
  - f. Sposób oceny efektów projektu,
- Budżet projektu



**Ocena projektów**

Zgodność projektu z celami i wymaganiami konkursu – do 10 punktów,

Efektywność projektu dla społeczności lokalnej i beneficjentów projektu – do 10 punktów,

Jakość przygotowania projektu i wniosku (przemyślany i zrozumiały opis projektu, dokładny i pełny budżet projektu) – do 10 punktów,

Zaangażowanie dzieci i młodzieży uczestniczących w projekcie w jego przygotowanie i wykonanie – do 10 punktów,

Sposób przeprowadzenia zajęć dodatkowych – do 10 punktów

Pomysłowość i oryginalność projektu - do 5 punktów,

Wielkość wkładu własnego organizacji i innych sponsorów – do 5 punktów,

Decyzję o przyznaniu dotacji podejmuje Komisja konkursowa Fundacji.

Dotacje otrzymują te organizacje, których projekty przedstawione w przesłanych w terminie wnioskach zdobyły najwyższą ilość punktów, aż do wyczerpania puli nagród.

W przypadku kilku wniosków, które otrzymały tę samą ilość punktów a ich wartość jest graniczną dla wyczerpania puli nagród, decyduje losowanie.

Od decyzji Komisji konkursowej nie ma odwołania.

Dotacje będą przekazywane na podstawie umów o dotację podpisanych przez organizacje wnioskujące jeżeli posiadają własne konto bankowe lub przez organizacje używającą konto bankowe na rzecz organizacji wnioskującej.

**Harmonogram konkursu**

do 6 maja (decyduje data stempla pocztowego) składanie wniosków,

do 15 czerwca – rozstrzygnięcie konkursu. Lista grantobiorców zostaje umieszczona na stronie internetowej Fundacji,

do 1 lipca wysłanie umów o dotację z prośbą o ich podpisanie,

przekazywanie dotacji w ciągu 2 dni od dnia otrzymania jednego egzemplarza podpisanej umowy o dotację.,

do 1 września – realizacja projektów

do 28 września złożenie do Fundacji sprawozdań z wykorzystania dotacji.

Wnioski na konkurs „ Pożyteczne wakacje 2011” należy przesyłać na adres:

Fundacja Wspomagania Wsi

ul. Bellottiego 1, 01-022 Warszawa

z dopiskiem „**Pożyteczne wakacje 2011**”

Dodatkowych wyjaśnień dotyczących konkursu udzielają Jolanta Plater i Jan Leopold pod numerem (22) 636 25 71 – 75 Zapytania można wysłać również na adresy e-mailowe: [jplater@fww.org.pl](mailto:jplater@fww.org.pl) [jleopold@fww.org.pl](mailto:jleopold@fww.org.pl)

Nadesłanie wniosku oznacza zgodę na upowszechnienie opisu projektu i sprawozdania z jego realizacji przez Fundację Wspomagania Wsi i przetwarzania danych do celów statutowych Fundacji Wspomagania Wsi.

Wszelkie dane osobowe będą wykorzystane tylko dla realizacji konkursu i udostępnione tylko pracownikom Fundacji Wspomagania Wsi.